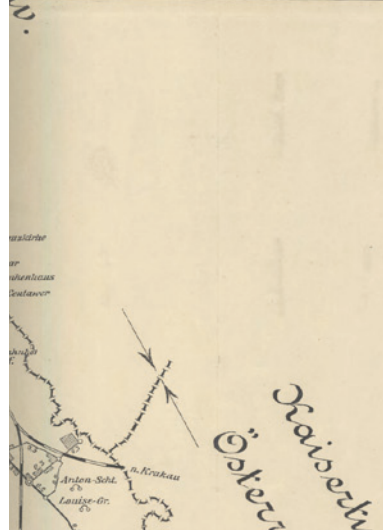




INSTYTUT BADAŃ REGIONALNYCH
BIBLIOTEKI ŚLĄSKIEJ
W KATOWICACH



GEOHIST



**Śląski Słownik
Geograficzno-Historyczny
GEOHIST**



Katowice 2017-2019



GEOHIST



Śląski Słownik Geograficzno-Historyczny GEOHIST

INSTYTUT BADAŃ REGIONALNYCH
BIBLIOTEKI ŚLĄSKIEJ
W KATOWICACH

Katowice 2017-2019



SPIS TREŚCI

Projekt GEOHIST	4
Wykonawcy i partnerzy projektu	7
Opis historyczny	8
Możliwości wykorzystanie (funkcjonalności)	18
Spis gmin i powiatów na mapie GEOHIST według stanu z 2002 roku	20

PROJEKT GEOHIST



Idea stworzenia GEOHIST zrodziła się podczas tworzenia jednostkowych map edukacyjnych na potrzeby innych platform cyfrowych zakładanych przez IBR BŚ (EWoŚ, Eduś). Wykorzystano spore już wtedy zebrane doświadczenia w realizacji programów interdyscyplinarnych, szczególnie w edukacji, ale także przy analizie naukowej. Dane statystyczne i wieloczynnikowe procesy historyczne, były lepiej analizowane i rozumiane po ich wizualizacji środkami poglądowymi.

Niestety, klasyczna mapa jest statycznym obrazkiem, przeładowanym treścią, bez dostępu do materiału źródłowego, pokazuje procesy w dużej skali. Typowa mapa nie jest interaktywna, co razi już współczesnego, młodego czytelnika.

Instytut Badań Regionalnych Biblioteki Śląskiej uzyskał w ramach programu Kultura Cyfrowa wsparcie finansowe Ministerstwa Kultury i Dziedzictwa Narodowego na realizację projektu „**Śląski Słownik Geograficzno-Historyczny GEOHIST**”. Jego celem była digitalizacja i poszerzenie dostępu do dokumentów z zasobów Zbiorów Specjalnych Biblioteki Śląskiej oraz zespołu kartograficznego Archiwum Państwowego w Katowicach, a także zbudowanie bazy danych zintegrowanej z interaktywną mapą województwa śląskiego, która pozwala na prezentację danych statystycznych z lat 1910-2002 w postaci kartodiagramów.

Projekt GEOHIST był realizowany w latach 2017-2019. W 2020 roku nastąpiło jego udostępnienie wszystkim internautom na platformie cyfrowej:

<http://geohist.ibrbs.pl/>

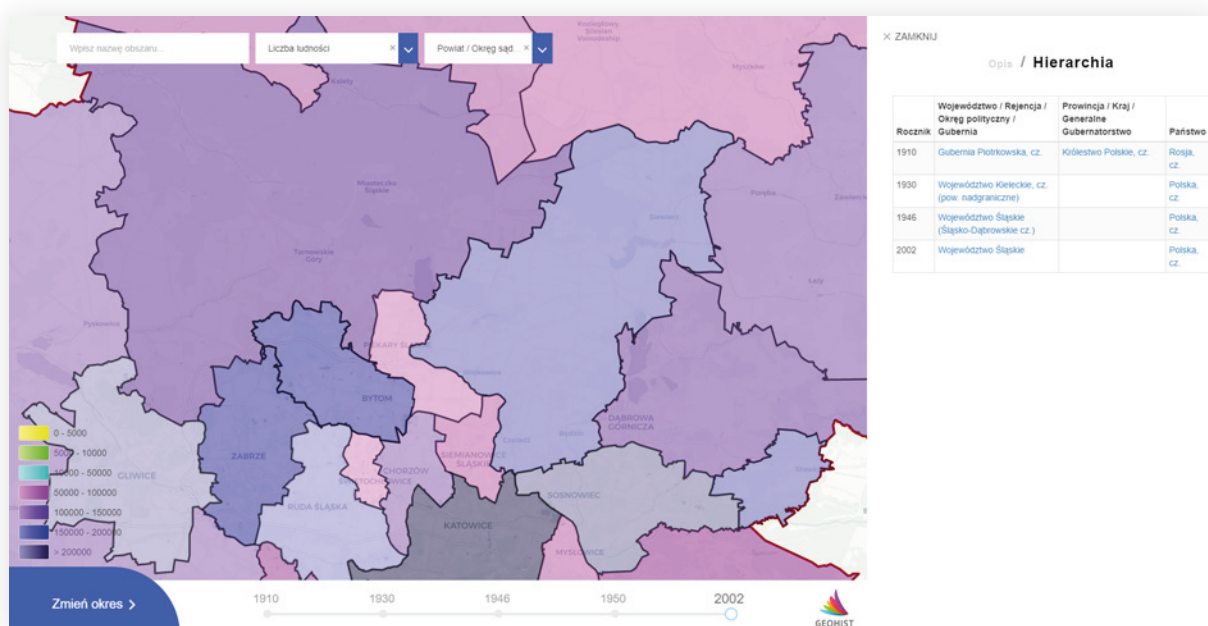
Podstawowym zadaniem projektu GEOHIST jest udostępnianie regionalnych (obejmujących województwo śląskie we współczesnych granicach) danych statystycz-

nych – współczesnych i historycznych województwa śląskiego w celu popularyzacji wiedzy o regionie oraz badań naukowych województwa śląskiego..

W szczególności GEOHIST umożliwia dostęp do:

- unikalnych dokumentów historycznych z zasobów Zbiorów Specjalnych Biblioteki Śląskiej w Katowicach,
- map historycznych z zasobu kartograficznego Archiwum Państwowego w Katowicach,
- oryginalnej bazy danych statystycznych z lat 1910, 1930, 1946, 1950, 2002 od poziomu gminy do poziomu województwa,
- wizualizacje danych statystycznych w postaci interaktywnych map umożliwiających prezentację danych z lat: 1910, 1930, 1946, 1950 i 2002,
- kolekcji zdigitalizowanych druków z zasobu Śląskiej Biblioteki Cyfrowej przypisanych do konkretnych miejscowości,
- opisów gmin i powiatów z hierarchią przynależności administracyjnej tych jednostek w XX wieku.

Projekt w prosty i atrakcyjny sposób prezentuje dane dotyczące ludności mieszczącej w granicach obecnego województwa śląskiego w pięciu cięciach czasowych w XX wieku, z uwzględnieniem podziału na historyczne prowincje, kraje i gubernie oraz były i współczesne województwa, powiaty i gminy.



Liczba współczesnych gmin, dla których zgromadzono dane i sporządzono opisy miejscowości, wynosi razem z powiatami około 250 jednostek. Przy analizie jednostek administracyjnych (gmin, obszarów dworskich, powiatów) w poszczególnych okresach historycznych, liczba ujętych w danych statystycznych i na mapach pojedynczych jednostek sięga ponad 2 tys.

Dostęp do GEOHIST możliwy dzięki sieci internetowej jest otwarty i bezpłatny. Dodatkowe funkcjonalności pozwalające na samodzielne umieszczanie na mapach prostych rysunków i piktogramów oraz ich późniejszą edycję t, można stosować po zalogowaniu na platformę cyfrową.



Przede wszystkim autorzy zakładają jednak, że GEOHIST będzie służył do prezentacji danych:

- demograficznych (m.in.: liczba ludności, płeć, wiek),
- gospodarczych (m.in. liczba zakładów przemysłowych i obiektów usługowych, arealy upraw),
- kulturowych (m.in. liczba obiektów kultury); specjalnie zostały ujęte obiekty znajdujące się na listach UNESCO i Europejskiego Dziedzictwa Kulturowego, a także obiekty starające się o uzyskanie takiego statusu,
- dotyczących struktury społecznej (m.in.: narodowość, wyznania, zawody, warunki socjalno-bytowe),
- dotyczących podziałów politycznych (m.in. wyniki wyborów).

WYKONAWCY I PARTNERZY PROJEKTU



**Ministerstwo
Kultury
i Dziedzictwa
Narodowego.**

Projekt GEOHIST był finansowany do 2019 roku przez **Ministerstwo Kultury i Dziedzictwa Narodowego** w ramach programu Kultura Cyfrowa 2017.



Głównym wykonawcą projektu jest **Instytut Badań Regionalnych Biblioteki Śląskiej w Katowicach** (Biblioteka Śląska jest instytucją kultury Samorządu Województwa Śląskiego).

Partnerem w projekcie było **Archiwum Państwowe w Katowicach** (Promocja i Oddział VII Dokumentacji kartograficznej i technicznej), **Śląska Biblioteka Cyfrowa**, oraz inne działy Biblioteki Śląskiej (Promocja, dział Zbiorów Specjalnych, dział Informatyczny).

OPIS HISTORYCZNY

WOJEWÓDZTWO ŚLĄSKIE



Projekt obejmuje terytorialnie współczesne, utworzone w 1999 roku województwo śląskie. Nazwa odnosi się więc do współczesnego podziału administracyjnego Polski, a nie do historycznych granic krainy geograficzno-historycznej Górny Śląsk, istniejącej od średniowiecza.

Województwo śląskie odnosi się więc terytorialnie tylko częściowo do spójnej niegdyś pod względem geograficznym i historycznym krainy – Górny Śląsk (łac. Silesia Superior, czes. Horní Šlezsko, niem. Oberschlesien), kształtującej się pierwotnie w oparciu o granice XIII-wiecznego Księstwa Opolsko-Raciborskiego. W okresie nowożytnym i najnowszym następowała szybka dezintegracja historycznych granic Górnego Śląska. Najpierw doszło do podziału całego Śląska na Śląsk pruski i austriacki, co spowodowało, że Górny Śląsk znalazł się po obydwu stronach tej od XVIII wieku nowej granicy państwowej. Kontynuacja tego procesu miała miejsce po I wojnie światowej, na skutek walki stoczonej przez Niemcy, Polskę i Czechosłowację w latach 1918-1921. Do Polski przyłączono wówczas wschodnie fragmenty pruskiej rejencji opolskiej i byłego austriackiego Śląska Cieszyńskiego.

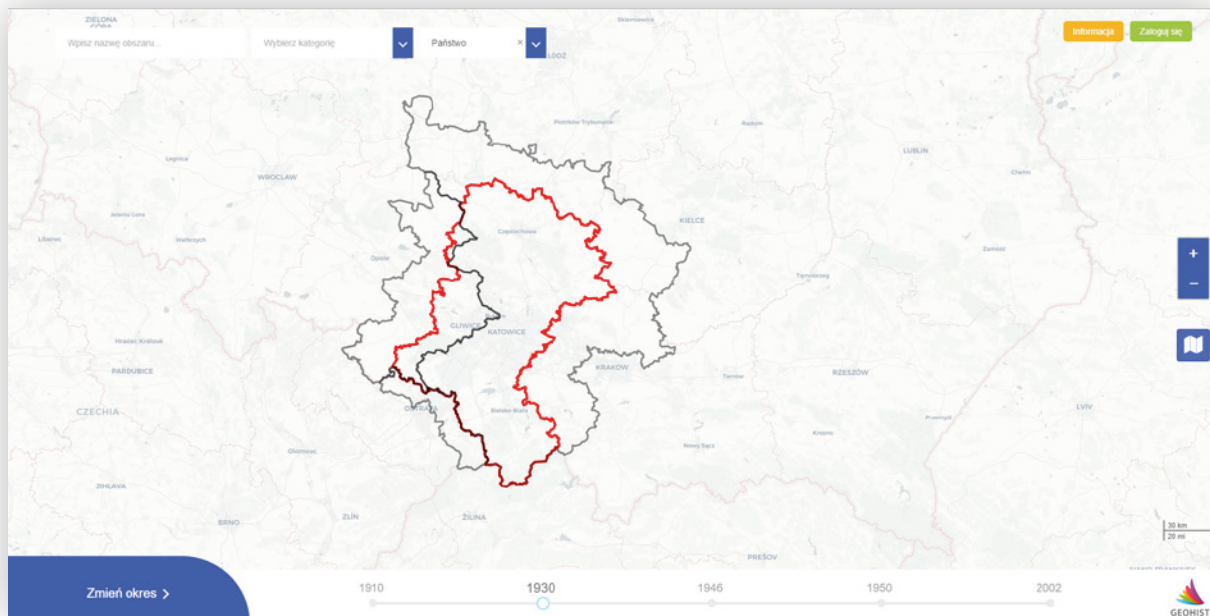
Obszar, który przypadł Polsce w 1920 roku (tzw. Śląsk Cieszyński) i w 1922 roku (wschodnia część tzw. Śląska pruskiego) został nazwany wówczas po raz pierwszy województwem śląskim. Nawiązano w ten sposób do historycznego określenia polskich jednostek administracyjnych – województw – które kształtowały się w Polsce już ok. XIV wieku w oparciu o dawne księstwa dzielnicowe, a potem jako nazwa administracyjna pozostały w użyciu aż do końca istnienia I Rzeczypospolitej, a nawet w XIX wieku w Królestwie Polskim.

Na Górnym Śląsku nazwa ta nie posiadała jednak żadnej wcześniejszej tradycji. Jej przyjęcie wynikało z woli narodu polskiego, który jako suweren ustalił w lipcu 1920 roku mocą decyzji Sejmu Ustawodawczego możliwość utworzenia, na wypadek pomyślnego rozstrzygnięcia plebiscytu na Górnym Śląsku, nowej autonomicznej jednostki administracyjnej w ramach Państwa Polskiego, którą nazwano województwem śląskim.

Wejście w życie tej decyzji nastąpiło rok później. Na mocy ustaleń konferencji pokojowej w Paryżu w 1919 roku, podczas której zwycięskie mocarstwa postanowiły, by decyzję o przynależności państwowej Górnego Śląska oddać w ręce jego mieszkańców, w oparciu o wyniki powszechnego głosowania oraz wolę wyrażoną w trakcie III powstania śląskiego doszło do podziału terenu plebiscytowego.

Województwo śląskie powstało więc zarówno decyzją Sejmu Ustawodawczego z 1920 roku, jak i było efektem rozstrzygnięć po I wojnie światowej zwycięskich aliantów poszukujących drogi do trwałego zabezpieczenia pokoju w Europie. Z takimi nadziejami wkraczały też na teren wschodniego Górnego Śląska wojska polskie w 1922 roku.

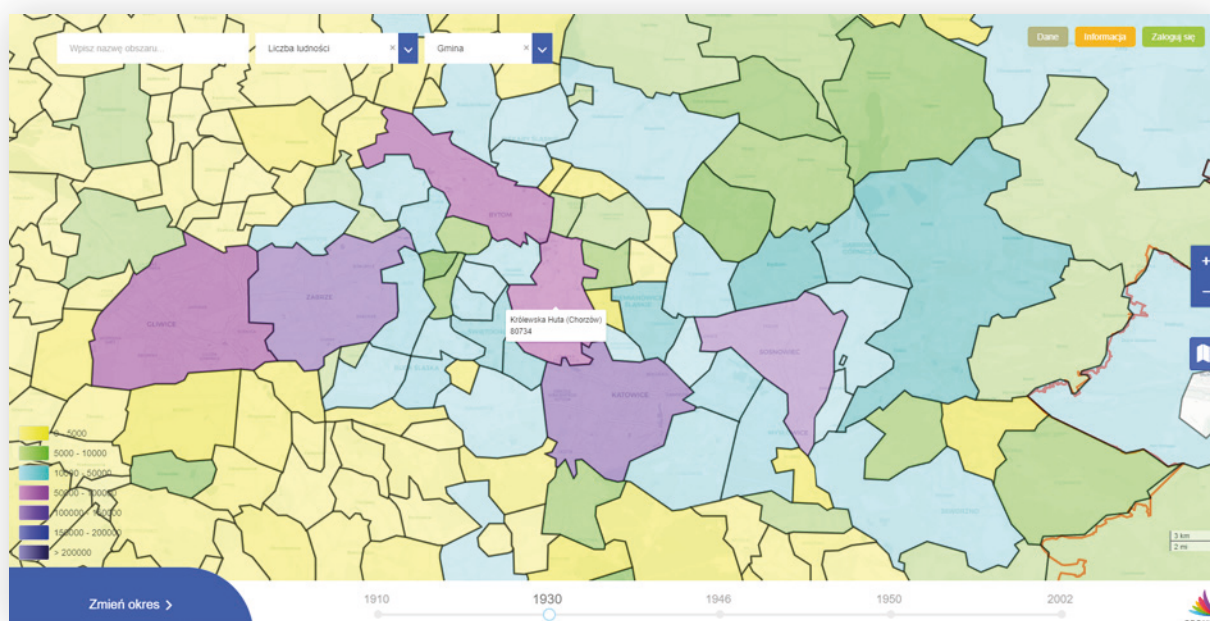
Zapowiadając nadanie przyszłemu województwu śląskiemu autonomii Sejm Ustawodawczy RP dobrowolnie ograniczał suwerenność Państwa Polskiego na przyznanym sobie obszarze. Mocą uchwalonej ustawy o randze konstytucyjnej, był to tzw. statut organiczny obowiązujący przez całe 17 lat istnienia województwa śląskiego, nazywany niekiedy „konstytucją śląską”, stwarzano na obszarze tego województwa wyjątkowe w II Rzeczypospolitej rozwiązania administracyjne i polityczne.



Wolę państwa polskiego powołano do życia organy władzy występujące tylko na terenie województwa śląskiego. Symbolem autonomii stał się regionalny parlament – Sejm Śląski – o bardzo szerokich kompetencjach (w praktyce poza jego kontrolą znajdowała się tylko polityka zagraniczna, wojsko i polityka celna). Najważniejsza była samodzielność finansowa, dająca władzom śląskim olbrzymie, nieporównywalne z żadnym innym obszarem II Rzeczypospolitej uprawnienia, przede wszystkim

tworzenia i dysponowania budżetem najbogatszego polskiego województwa. Urząd wojewody, mimo że podległy centralnej administracji państwowej, dawał większe uprawnienia wojewodom śląskim, niż innym tego typu urzędnikom (odróżniał go nawet tryb mianowania – jako jedyny nominowany był przez Prezydenta RP na wniosek rządu). Skorzystał z nich potrafił przede wszystkim Michał Grażyński, kierujący województwem przez prawie 13 lat jego historii.

Obszar przedwojennego województwa śląskiego wynosił 4216 km² (po włączeniu tzw. Zaolzia w 1938 roku powierzchnia ta zwiększyła się o dalsze 869 km²), co stanowiło zaledwie 1,1% całkowitego obszaru Państwa Polskiego, a województwo śląskie było najmniejszym spośród wszystkich województw II RP. Obejmowało pierwotnie powiaty ziemskie: katowicki, lubliniecki, tarnogórski, rudzki, rybnicki, świętochłowicki, pszczyński, bielski i cieszyński oraz powiaty miejskie: Katowice, Królewska Huta (Chorzów) i Bielsko (w 1938 roku przyłączono powiat czeskokocieszyński i frysztacki oraz 3 gminy powiatu frydeckiego).



Pod względem liczby ludności województwo śląskie zamieszkiwało wg spisu powszechnego z 1931 roku 1,29 mln osób, co stanowiło 4,4% ogólnej liczby mieszkańców Polski (w 1938 roku liczba ta wzrosła do 1,43 mln., a po przyłączeniu tzw. Zaolzia o następne 250 tys. osób). Pod względem gęstości zaludnienia zajmowało ono pierwszą pozycję w ówczesnej Polsce (gęstość zaludnienia w całej Polsce średnio wynosiła 83 osoby/1 km², a w województwie śląskim 288 osób/1 km²).

Podobnie jak cała II RP, również województwo śląskie zamieszkiwały dość liczne mniejszości narodowe – przede wszystkim oczywiście niemiecka. Według spisu powszechnego z 1931 roku, opartego na nieprecyzyjnym kryterium językowym, językiem niemieckim posługiwało się ponad 91 tys. mieszkańców (7%).

Wraz z zajęciem Górnego Śląska przez Niemcy we wrześniu 1939 roku (do Katowic Wehrmacht wkroczył 4 września) nastąpił kres istnienia województwa śląskiego. Okupowane zachodnie tereny Polski dekretem z 8 października 1939 roku wcie-

lono do Rzeszy Niemieckiej. Do już istniejącej pruskiej Prowincji Śląskiej (Provinz Schlesien) przyłączono złożoną z powiatów byłego województwa śląskiego nowo-utworzoną rejencję katowicką (Regierungsbezirk Kattowitz) oraz powiększoną m.in. o powiat lubliniecki rejencję opolską (Regierungsbezirk Oppeln). W nowych jednostkach administracyjnych znalazły się jednak oprócz powiatów z byłego województwa śląskiego (w tym anektowanych kosztem Czechosłowacji powiatów frysztackiego i czeskokoczyńskiego) także powiaty z byłego tzw. Królestwa Kongresowego (województwa kieleckiego) i Galicji (województwa krakowskiego). W dwa lata później z rejencji katowickiej i opolskiej utworzono odrębną Prowincję Górnośląską (Provinz Oberschlesien) z siedzibą jej władz w Katowicach. Stan taki przetrwał do stycznia 1945 roku, kiedy Górny Śląsk zajęły oddziały radzieckie (Katowice już 27 stycznia, ale Cieszyn dopiero 2 maja 1945 roku).

Prawie symboliczne jest to, że przez cały okres powojennego pięciolecia nie potrafiono w Katowicach i w Warszawie jednoznacznie określić nazwy oficjalnej województwa śląskiego. Zapowiadano w 1945 roku powstanie województwa śląsko-dąbrowskiego, a więc nowej jednostki administracyjnej, z drugiej zaś strony powszechnie używano w oficjalnej dokumentacji dawnej nazwy: województwo śląskie. Wątpliwości co do tego, czy mamy do czynienia z kontynuacją, czy dyskontynuacją tradycji międzywojennej, nie występują już jednak z pewnością w stosunku do ustroju województwa. Przedwojenna autonomia województwa śląskiego została zniesiona prawie natychmiast po wyzwoleniu, jeszcze w czasie trwania wojny - ustawą Krajowej Rady Narodowej z 6 maja 1945 roku. Nowe władze wskazywały w ten sposób jednoznacznie, że nie pozwolą na zachowanie odrębności tego regionu, której symbolem był statut organiczny uchwalony suwerenną decyzją Sejmu RP w 1920 roku.

Zasadniczo zmieniły się również granice województwa śląskiego po zakończeniu II wojny światowej. Powiększyło się ono na zachodzie na mocy decyzji zwycięskich mocarstw o historyczny obszar byłego niemieckiego Górnego Śląska (rejencję opolską), co pozwalało nowym władzom posługiwać się nośnym propagandowo argumentem o przewyciężeniu sztucznego podziału, będącego rezultatem plebiscytu z 1921 roku. Z kolei na wschodzie przyłączono obszar Zagłębia Dąbrowskiego, które już w czasie II wojny światowej do rejencji katowickiej wcielili Niemcy, a zaakceptowanie tego faktu w 1945 roku przez władze komunistyczne nastąpiło ze względów ideologicznych. Na południu w granicach nowego województwa nie znalazło się już zajęte w 1938 roku tzw. Zaolzie, które powróciło w granice państwa czechosłowackiego. W ten sposób nowa jednostka administracyjna tylko w niewielkim stopniu odpowiadała granicom województwa śląskiego sprzed 1939 roku. Powierzchnia nowego, powojennego województwa była prawie trzykrotnie większa niż przedwojennego, łącznie zajmowało ono 15 369 km² – aż 5% terytorium Polski.

Jeszcze bardziej zasadnicze zmiany dotyczyły struktury demograficznej. W nowym województwie na początku 1946 roku mieszkało 2,81 mln. osób i mimo wysiedleń, dzięki repatriacji oraz procesom migracyjnym, liczba mieszkańców stale wzrastała, by w 1949 roku osiągnąć 3,21 mln. osób. Już w 1922 roku uważano, że obustronne migracje spowodowane plebiscytem (które nie przekroczyły wówczas 20% ludności) zmieniły zasadniczo stosunki demograficzne, zarówno na niemieckim jak i na polskim Górnym Śląsku. Zmiany te były jednak nieporównywalne z tym, co stało się

w latach 1945-1950 w województwie śląskim, kiedy doszło do olbrzymiego transferu ludności. Górny Śląsk pozbawiony został ludności niemieckiej, stając się obszarem zasiedlenia przez osadników zarówno z kresów wschodnich, jak i tzw. centralnej Polski.

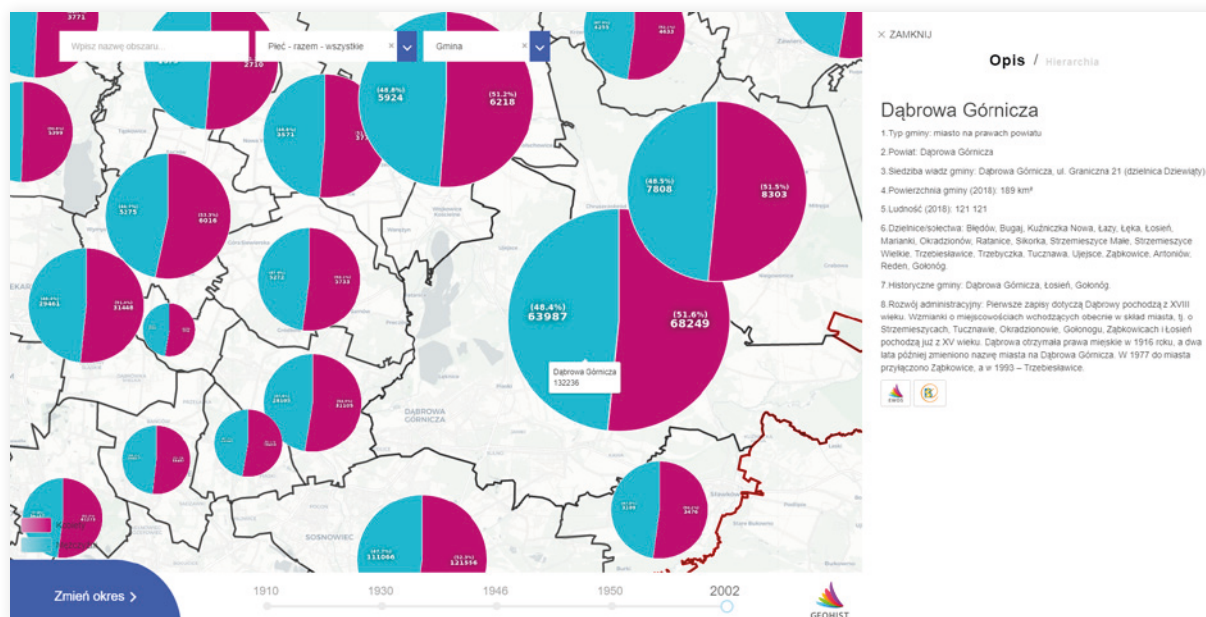
Największa różnica w dziejach przedwojennego i powojennego województwa dotyczyła systemu władzy. Przedwojenne województwo powstało jako wyraz woli suwerennego narodu polskiego, wyrażonej w ustawie Sejmu Ustawodawczego RP z 15 lipca 1920 roku o statusie autonomicznym województwa śląskiego. Dawało to Sejmowi Śląskiemu i wojewodom śląskim niekwestionowaną legitymację prawną do sprawowania władzy. Województwo śląskie po zakończeniu II wojny światowej było częścią narzuconego Polsce systemu, opartego na ograniczeniu suwerenności na rzecz Związku Radzieckiego, czego symbolem było kierowanie miejscową administracją przez wojewodę Aleksandra Zawadzkiego, byłego przewodniczącego Centralnego Biura Komunistów Polskich w ZSRR. Filarem tej obcej władzy była więc nie wyrażona w wyborach wola narodu polskiego, ale stale rozbudowywany aparat represji, posługujący się aparatem terroru, naginaniem prawa do osiągnięcia celów politycznych, a przede wszystkim, poprzez likwidację demokracji, wprowadzającym mechanizm totalitarnego państwa dla zdławienia oporu własnego społeczeństwa.

Dalsze losy obszarów należących do województwa śląskiego związane były z kolejnymi reformami administracyjnymi w Polsce Ludowej. W latach 1950-1975 powstały dwa województwa: katowickie (9,5 tys. km²) i opolskie (9,4 tys. km²), które łącznie w 1965 roku zamieszkiwało 4,5 mln. mieszkańców (katowickie 3,5 mln, opolskie – 1 mln). To pierwsze obejmowało 14 powiatów – z tego 2 z województwa dolnośląskiego (brzeski i namysłowski) i 12 z dawnego województwa śląskiego (głubczycki, grodkowski, kluczborski, kozielski, krapkowicki, niemodliński, nyski, oleski, opolski, prudnicki, raciborski i strzelecki) oraz cztery miasta wydzielone: Opole, Brzeg, Nysa i Racibórz. Województwo katowickie składało się z 14 powiatów (będziniński, bielsko-bialski, cieszyński, częstochowski, gliwicki, kłobucki, lubliniecki, myszkowski, pszczyński, rybnicki, tarnogórski, tyski, wodzisławski i zawierciański) i 19 miast wydzielonych: Katowice, Będzin, Bielsko-Biała, Bytom, Chorzów, Cieszyn, Czeladź, Częstochowa, Dąbrowa Górnicza, Gliwice, Mysłowice, Ruda Śląska, Rybnik, Siemianowice Śląskie, Sosnowiec, Świętochłowice, Tychy, Zabrze i Zawiercie. Do województwa katowickiego przyłączono nie mieszczące się w historycznych granicach Górnego Śląska powiaty z byłego zaboru rosyjskiego: myszkowski, kłobucki i częstochowski.

Kolejna reforma administracyjna z 1975 roku doprowadziła do jeszcze większego rozdrobnienia. Utworzono wówczas aż 4 województwa, w skład których wchodziły części obszarów dawnego województwa śląskiego: bielskie (3,7 tys. km²) z 830 tys. mieszkańców, katowickie (6,7 tys. km²) z 3,7 mln mieszkańców, opolskie (8,5 tys. km²) z 975 tys. mieszkańców oraz województwo częstochowskie (6,2 tys. km²) z 770 tys. mieszkańców.

Odtworzenie województwa śląskiego pod dawną nazwą, ale w ponownie zmienionych granicach, było efektem przeprowadzonej w styczniu 1999 roku ostatniej reformy administracyjnej, której celem miało być stworzenie silnych regionów. Na obszarze dawnego województwa śląskiego, które odpowiadałoby historycznemu Górnemu Śląskowi powstały w rzeczywistości dwa odrębne województwa: wspomniane ślą-

skie, nawiązujące do tradycji przedwojennego śląskiego województwa autonomicznego i powojennego z lat 1945-1950 oraz województwo opolskie, które zajmuje obszar w przybliżeniu dawnej pruskiej rejencji opolskiej w granicach z 1922 roku.



Województwo śląskie składa się obecnie z 17 powiatów ziemskich (cieszyński, wodzisławski, będziński, bielski, żywiecki, tarnogórski, częstochowski, zawierciański, gliwicki, raciborski, pszczyński, mikołowski, kłobucki, lubliniecki, rybnicki, myszkowski, bieruńsko-lędziński) i 19 powiatów grodzkich (Bielsko-Biała, Bytom, Chorzów, Częstochowa, Dąbrowa Górnicza, Gliwice, Jastrzębie Zdrój, Jaworzno, Katowice, Mysłowice, Piekary Śląskie, Ruda Śląska, Rybnik, Siemianowice Śląskie, Sosnowiec, Świętochłowice, Tychy, Zabrze, Żory).



REGIONY HISTORYCZNE W GEOHIST



Ponieważ projekt GEOHIST obejmuje cały XX wiek, to obejmuje także nieistniejące już dzisiaj regiony historyczne. Wymagało to wykorzystania w tym celu map historycznych (polskich, niemieckich, austriackich, rosyjskich), transliteracji (wiele z nich opisanych zostało w językach niemieckim i rosyjskim z wykorzystaniem specyficznych dla tych czasów odmiennych krojów czcionek i zapisów formalnych w opisach map) oraz tłumaczeń (dotyczyło to także materiału statystycznego).

W GEOHIST znajdziemy informacje dotyczące:

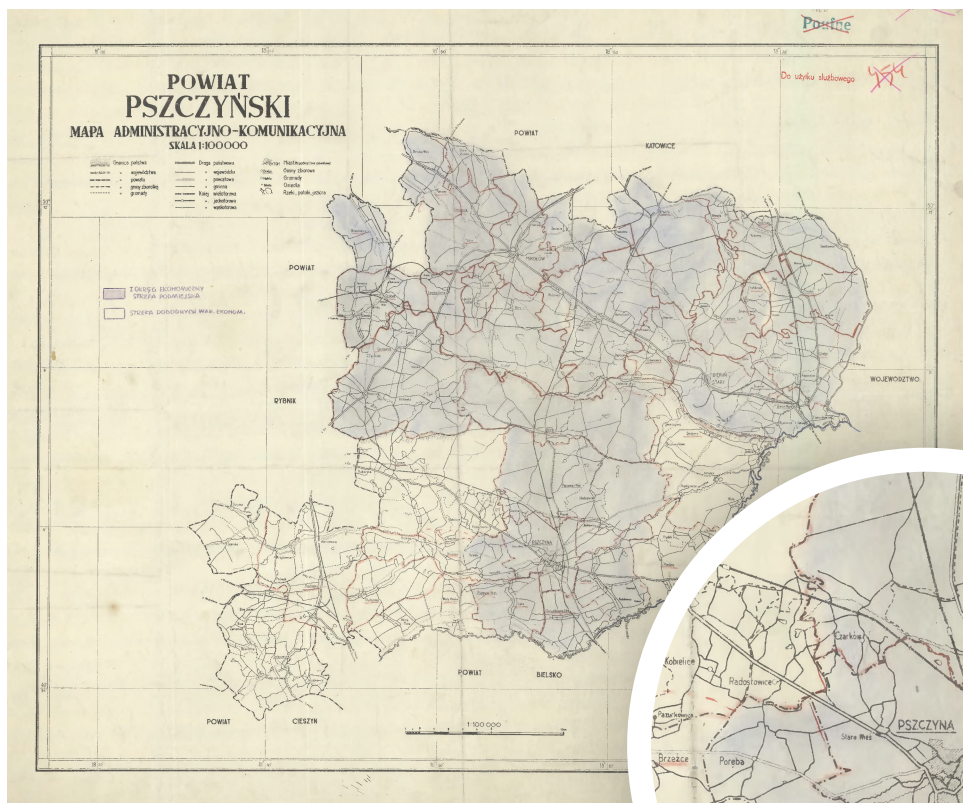
- 1910 rok - rejencji opolskiej w Królestwie Prus (Cesarstwie Niemieckim), Śląska Austriackiego i Galicji w Cesarstwie Austriackim (Austro-Węgry), Guberni Piotrkowskiej i Guberni Kieleckiej w Cesarstwie Rosyjskim,
- 1930 rok - województw: śląskiego, kieleckiego, krakowskiego w II RP, rejencji opolskiej w Prusach (Rzesza Niemiecka),
- 1946 rok - województwa śląskiego (śląsko-dąbrowskie) w RP,
- 1950 rok - województw: opolskiego, katowickiego i krakowskiego w Polsce Ludowej,
- 2002 rok - województwa śląskiego w III RP.



POWIAT BIELSKI

CZECHOWICE-DZIEDZICE

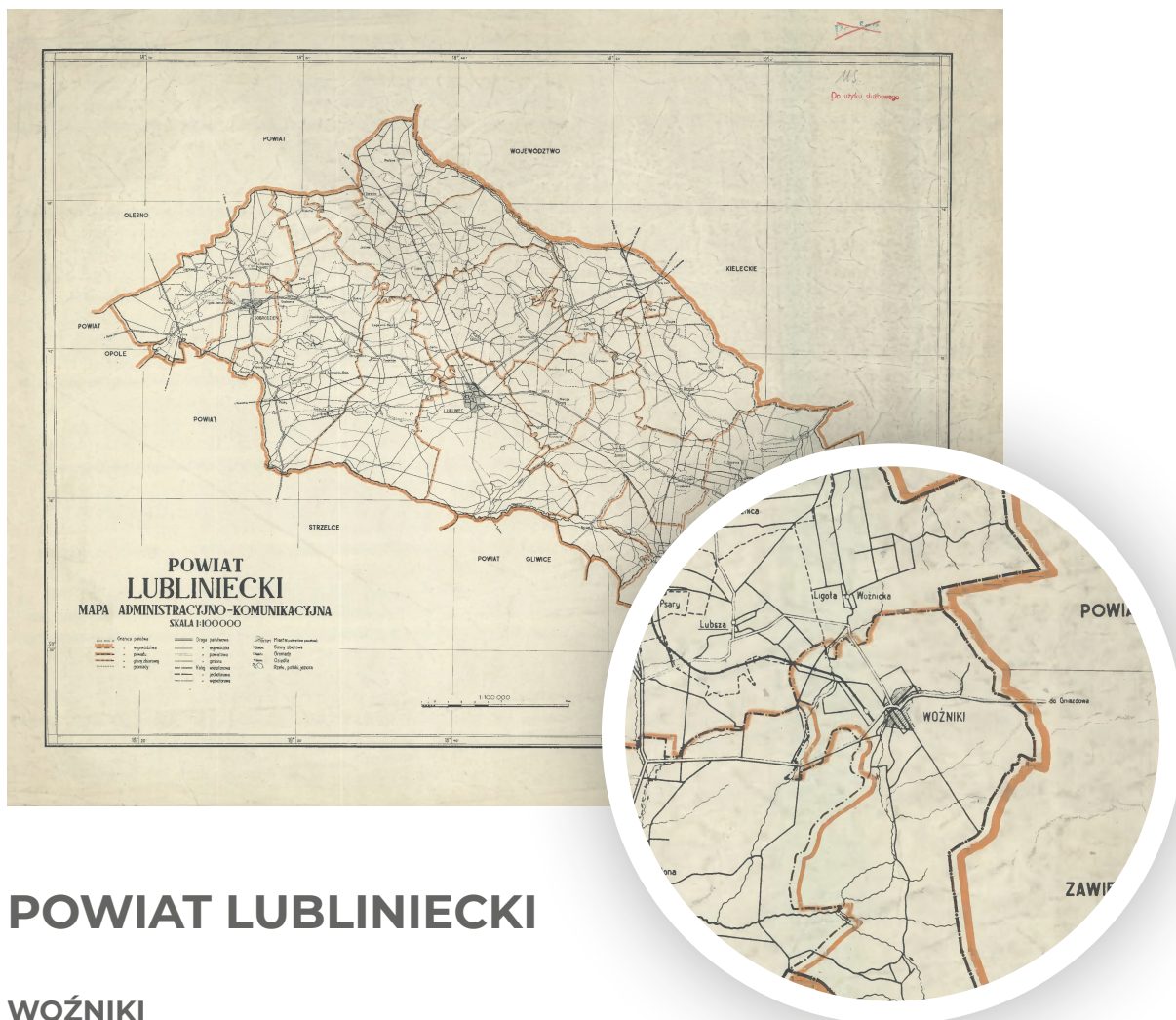
1. Typ gminy: gmina miejsko-wiejska
2. Powiat: bielski
3. Siedziba władz gminy: Czechowice-Dziedzice, pl. Jana Pawła II 1 (Centrum)
4. Powierzchnia gminy (2018): 66 km² (w tym miasto: 33 km²)
5. Ludność (2018): 45204 (w tym miasto: 35795)
6. Dzielnice: Barbara, Centrum, Czechowice Górne, Dziedzice, Lesisko, Południe, Północ, Renardowice, Tomaszówka.
Sołectwa: Bronów, Ligota, Zabrzeż.
7. Historyczne gminy: Dziedzice(Dziedzitz), Czechowice (Czechowitz); sołectwa: Bronów (Braunau), Ligota (Ellgoth), Zabrzeż (Zabrzege).
8. Rozwój administracyjny: Miasto Czechowice powstało w 1951 roku. Siedem lat później, po dołączeniu wsi Dziedzice, zmieniono nazwę jednostki na Czechowice-Dziedzice. Miasto powstało na terenach, na których znajdowały się dawne wioski (XVw.): Czechowice, Dziedzice, Żebracz.



POWIAT PSZCZYŃSKI

PSZCZYNA

1. Typ gminy: gmina miejsko-wiejska
2. Powiat: pszczyński
3. Siedziba władz gminy: Pszczyna, Rynek 2.
4. Powierzchnia gminy (2018): 175 km² (w tym miasto: 22 km²)
5. Ludność (2018): 52345 (w tym miasto: 25906)
6. Dzielnice: Stare Miasto, Śródmieście, Siedlice, Piastów, Daszyńskiego, Powstańców Śląskich, Piłsudskiego, Podstarzyniec, Polne Domy, Kolonia Jasna, Kępa, Stara Wieś.
Sołectwa: Brzeźce, Czarków, Cwiklice, Jankowice, Łąka, Poręba, Piasek, Rudołtówice, Studzienice, Studzionka, Wisła Mała, Wisła Wielka
7. Historyczne gminy: Pszczyna (Pleß), Cwiklice (Cwiklitz), Łąka (Lonkau), Jankowice (Jankowitz), Piasek (Sandau), Czarków (Czarkow), Wisła Wielka (Groß Weichsel), Brzeźce (Brzestz), Poręba (Poremba), Piasek (Sandau), Wisła Mała (Deutsch Weichsel), Rudołtówice (Rudoltowitz), Studzionka (Staude), Studzienice (Studienitz).
8. Rozwój administracyjny: w 1303 roku Pszczyna uzyskała lokację miejską. Wsie będące obecnie sołectwami powstawały między XIII a XVI wiekiem. Od 1922 Pszczyna jest miastem polskim, a od 1992 roku gminą miejsko-wiejską. Obecnie miasto podzielone jest na dwanaście jednostek administracyjnych, a do gminy należy dwanaście sołectw.



POWIAT LUBLINECKI

WOŹNIKI

1. Typ gminy: gmina miejsko-wiejska
2. Powiat: lubliniecki
3. Siedziba władz gminy: Woźniki, Rynek 11
4. Powierzchnia gminy (2018): 128 km² (w tym miasto: 71 km²)
5. Ludność (2018): 9655 (w tym miasto: 4393)
6. Sołectwa : Babienica, Czarny Las, Dyrdy, Kamienica, Kamieńskie Młyny, Ligota Woźnicka, Lubsza, Piasek oraz Psary; miasto Woźniki.
7. Historyczne gminy: Woźniki (Woischnik), Łany (Lohna), Babienica (Babinitz), Brusiek (Bruschiek), Lubsza (Lubschau), Piasek (Ludwigsthal), Kamienica (Kaminitz), Psary (Psaar).
8. Rozwój administracyjny: Pierwsze wzmianki o Woźnikach pochodzą z początku XIII wieku, a w 1310 roku są już one nazywane miastem. W skład majątku lubszeckiego wchodziły sołectwa należące do Woźnik. W 1917 roku istniały dwa okręgi: Woźniki, do którego włączono później Łany oraz Lubsza, w skład której wchodziły: Piasek, Babienica, Psary i Kamienica. Po II wojnie światowej na tym drugim obszarze utworzono gminę Lubsza, która od 1976 jest częścią Woźnik.



MOŻLIWOŚCI WYKORZYSTANIE

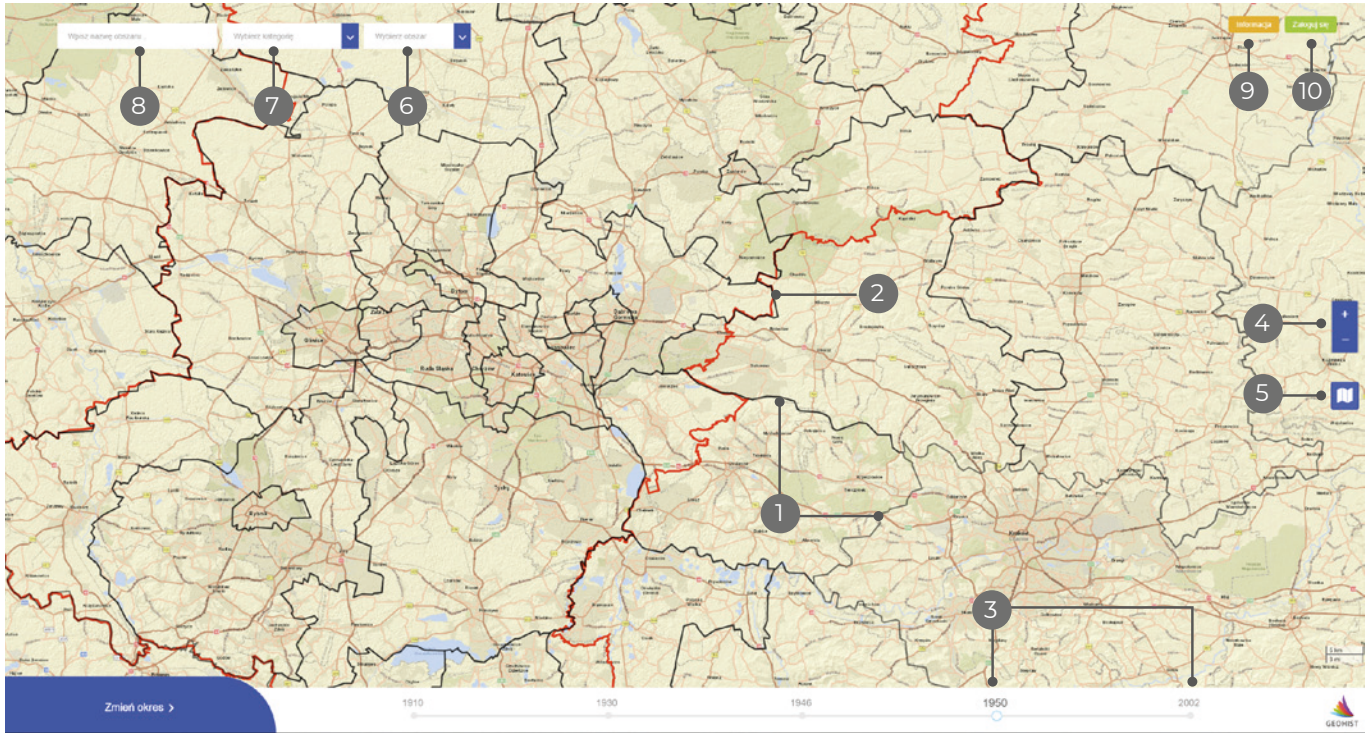
FUNKCJONALNOŚCI



1. Poligony przedstawiają historyczne siatki administracyjne
2. Granica województwa śląskiego w 2018 roku zaznaczona na czerwono
3. Pasek czasu (pozwala zmieniać historyczne granice administracyjne)
4. Przybliżanie/oddalanie mapy
5. Zmiana podkładu mapy (do wyboru trzy podkłady)
6. Zmiana poziomu administracyjnego (pozwala przełączać się między gminami, powiatami, województwami)
7. Kategorie danych statystycznych (pozwala wybrać interesujące nas dane statystyczne do wyświetlenia)
8. Wyszukiwarka gmin i powiatów
9. Informacja (Informacje o projekcie i ochronie danych osobowych)
10. Panel logowania i rejestracji (pozwala utworzyć konto i zalogować się do niego)

Po zalogowaniu pojawiają się dodatkowe opcje:

11. Zaznacz (pozwala wyświetlać dane dla wybranych obszarów)
12. Dane (dostęp do danych statystycznych z bazy w formie pdfa lub edytowalnej tabeli)
13. Zapisz (zapisuje rysunek w albumie)
14. Rysowanie (otwiera dostęp do panelu rysowania)
 - linia
 - obszar
 - prostokąt
 - edytuj warstwy
 - usuń warstwy
 - panel zmiany koloru
15. Album (dostęp do zapisanych rysunków)



SPIS GMIN I POWIATÓW NA MAPIE GEOHIST WEDŁUG STANU Z 2002 ROKU

MIASTA NA PRAWACH POWIATU:

Bielsko-Biała

Bytom

Chorzów

Częstochowa

Dąbrowa Górnicza

Gliwice

Jastrzębie-Zdrój

Jaworzno

Katowice

Mysłowice

Piekary Śląskie

Ruda Śląska

Rybnik

Siemianowice Śląskie

Sosnowiec

Świętochłowice

Tychy

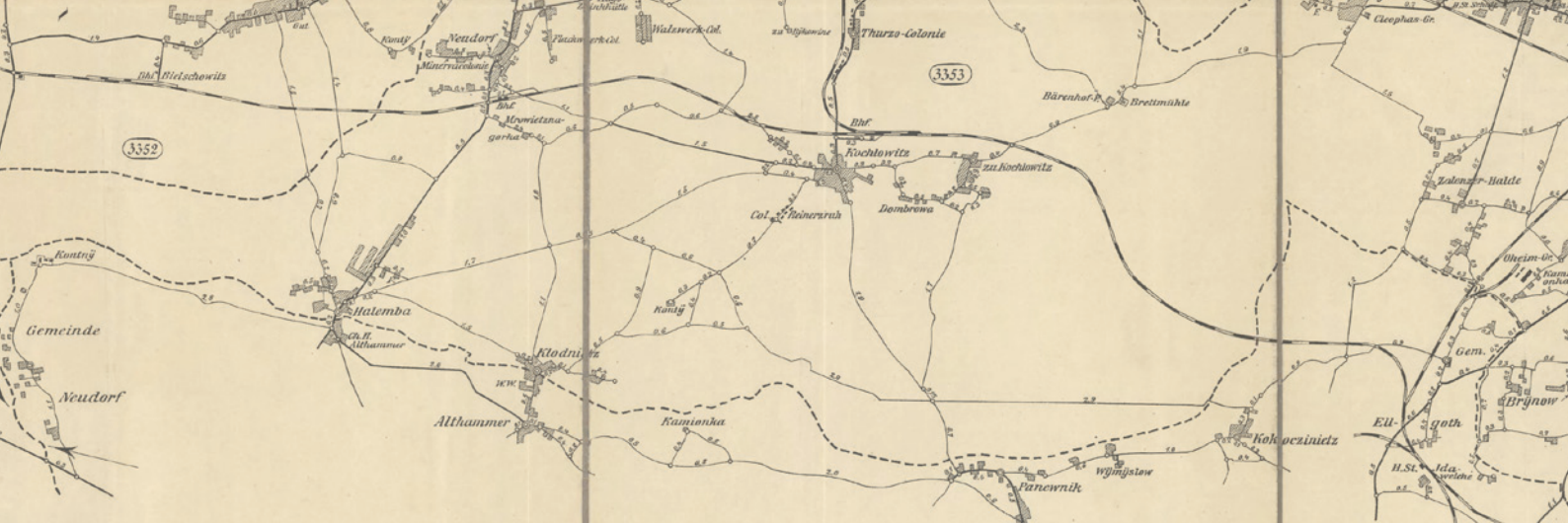
Zabrze

Żory

POWIAT	gminy miejskie:	gminy miejsko-wiejskie:	gminy wiejskie:
BĘDZIŃSKI	Będzin Czeladź Sławków Wojkowice	Siewierz	Bobrowniki Mierzęcice Psary
BIELSKI	Szczyrk	Czechowice-Dziedzice Wilamowice	Bestwina Buczkwice Jasienica Jaworze Kozy Porąbka Wilkowice
BIERUŃSKO-LĘDZIŃSKI	Bieruń Imielin Lędziny	—	Bojszowy Chełm Śląski
CIESZYŃSKI	Cieszyn Ustroń Wiśla	Skoczów Strumień	Brenna Chybie Dębowiec Goleszów Hażlach Istebna Zebrzydowice
CZĘSTOCHOWSKI	—	Błachownia Koniecpol	Dąbrowa Zielona Janów Kamienica Polska Kłomnice Konopiska Kruszyna, Lelów Mstów Mykanów Olsztyn Poczesna Przyrów Rędziny Starcza

POWIAT	gminy miejskie:	gminy miejsko-wiejskie:	gminy wiejskie:
GLIWICKI	Knurów Pyskowice	Sośnicowice Toszek	Gierałtowice Pilchowice Rudziniec Wielowieś
KŁOBUCKI	—	Kłobuck Krzepice	Lipie Miedzno Opatów Panki Popów Przystajń Wręczyca Wielka
LUBLINIECKI	Lubliniec	Woźniki	Boronów Ciasna Herby Kochanowice Koszęcin Pawonków
MIKOŁOWSKI	Łaziska Górne, Mikołów Orzesze	—	Ornontowice Wry
MYSZKOWSKI	Myszków	Koziegłowy Żarki	Niegowa Poraj
PSZCZYŃSKI	—	Pszczyna	Goczałkowice- -Zdrój Kobiór Miedzna Pawłowice Suszec
RACIBORSKI	Racibórz	Krzanowice Kuźnia Raciborska	Kornowac Krzyżanowice Nędza Pietrowice Wielkie Rudnik
RYBNICKI	—	Czerwionka-Lesz- czy	Gaszowice Jejkowice Lyski Świerklany
TARNOGÓRSKI	Kalety Miasteczko Śląskie Radzionków Tarnowskie Góry	—	Krupski Młyn Ożarowice Świerklaniec Tworóg Zbrostawice

POWIAT	gminy miejskie:	gminy miejsko-wiejskie:	gminy wiejskie:
WODZISŁAWSKI	Pszów Radlin Rydułtowy Wodzisław Śląski	—	Godów Gorzyce Lubomia Marklowice Mszana
ZAWIERCIAŃSK	Poręba Zawiercie	Łazy Ogrodzieniec, Pilica Szczekociny	Irządze Kroczyce Włodowice Żarnowiec
ŻYWIECKI	Żywiec	—	Czernichów Gilowice Jeleśnia Koszarawa Lipowa Łękawica Łodygowice Milówka Radziechowy- -Wieprz Rajcza Ślemień Świnna Ujsoły Węgierska Górka



Ministerstwo **Kultury** i Dziedzictwa Narodowego.

Dofinansowano ze środków Ministerstwa Kultury i Dziedzictwa Narodowego

